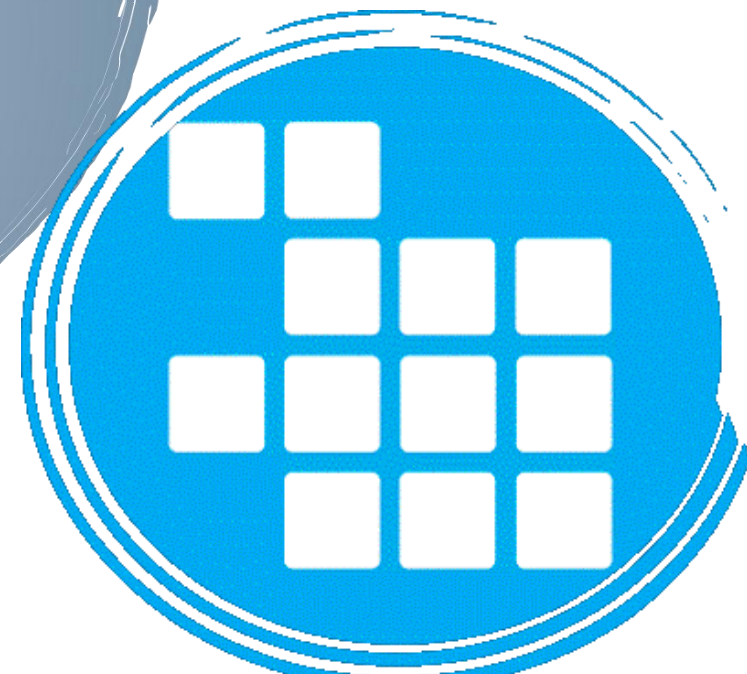


Trosolwg Gweithredol Rhaglen Bwyd-amaeth a Thwristiaeth



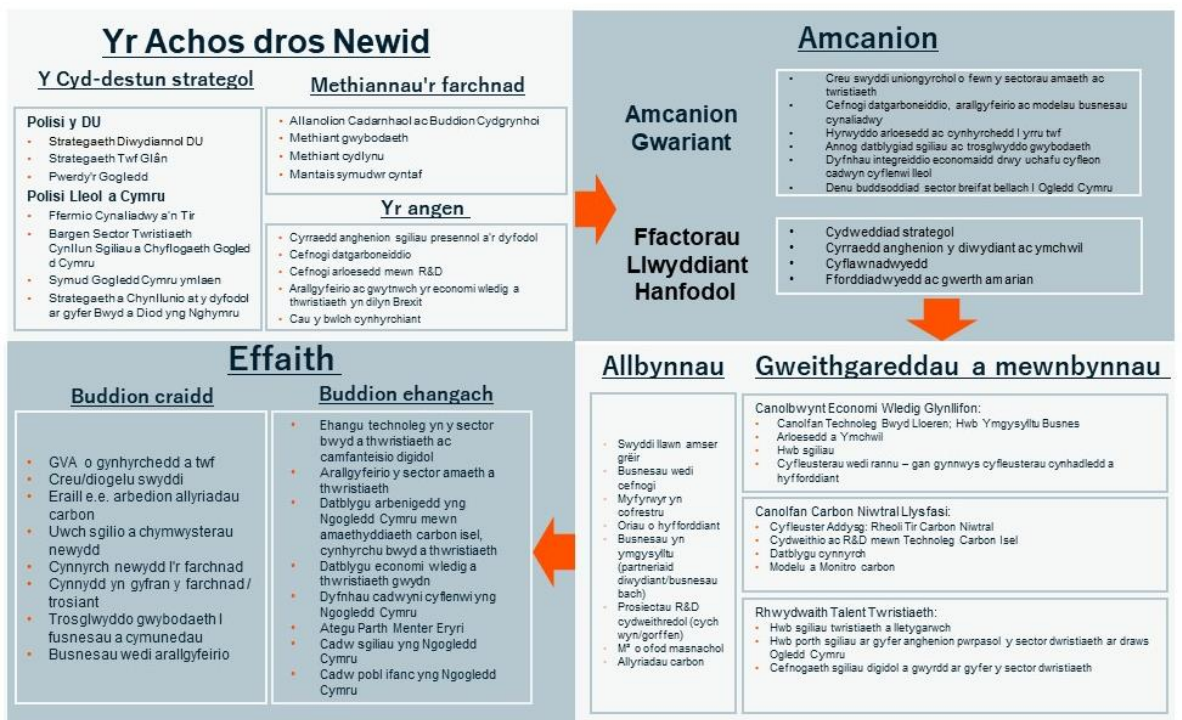
Trosolwg Gweithredol

- i. Diben yr achos busnes yw arddangos y dewis optimaidd o brosiectau ar gyfer cyflawni'r Rhaglen Bwyd-Amaeth a Thwristiaeth, un o'r pum rhaglen sy'n tanategu Cynllun Twf Gogledd Cymru. Mae'r achos busnes yn dilyn strwythur y Model Pum Achos ac egwyddorion Llyfr Gwyrdd Trysorlys EM. Mae wedi'i strwythuro yn bum achos - strategol, economaidd, masnachol, ariannol a rheolaeth.
- ii. Mae Cynllun Twf Gogledd Cymru yn ceisio cyflawni cyfanswm o hyd at £1.1bn o fuddsoddiad yn economi'r Gogledd (£240m o'r Cynllun Twf), i greu 3,400 - 4,200 o swyddi ychwanegol net a chynhyrchu £2.0 - £2.4 biliwn mewn GVA ychwanegol net.
- iii. Bydd y rhaglen hon yn adeiladu ar y sector amaeth, bwyd a diod sydd wedi'i hen sefydlu yn y Gogledd, ynghyd â chefnogi buddsoddiad pellach mewn twristiaeth o safon uchel er mwyn ymestyn y tymor ymwelwyr. Y nod - drwy'r Cynllun Twf - yw adeiladu economi sylfaen mwy cynaliadwy, bywiog a gwydn o fewn y rhanbarth, gan wneud y gorau o gyfleoedd am gyflogaeth a ffyniant drwy ein hamgylchedd a'n tirwedd.
- iv. Bwriad yr achos busnes yw hysbysu Cytundeb Terfynol y Cynllun Twf, sy'n dilyn y cytundeb Penawdau'r Telerau gyda Llywodraethau Cymru a'r DU yn 2019.

Yr Achos Strategol

Gweler isod grynodedb o'r model rhesymeg ar gyfer y Rhaglen Bwyd-Amaeth a Thwristiaeth.

Ffigwr 1.1 Rhaglen Bwyd-Amaeth a Thwristiaeth



Ffynhonnell: Hatch

Y Cyd-destun Strategol

- v. Sefydlwyd Bwrdd Uchelgais Economaidd Gogledd Cymru yn 2012 ac mae'n cynnwys chwe ardal weinyddol Awdurdodau Lleol rhanbarth y Gogledd a Phrifysgol Bangor, Prifysgol Glyndŵr, Coleg Cambria a Grŵp Llandrillo Menai. Mae'r sector preifat wedi helpu i ffurfio'r cynllun hefyd, drwy Gyngor Busnes Gogledd Cymru a Merswy a'r Ddyfrdwy a'r Grŵp Cyflawni Busnes.
- vi. Nod y Cynllun Twf yw adeiladu economi mwy bywiog, cynaliadwy a gwydn yn y Gogledd. Adeiladu ar ein cryfderau i roi hwb i gynhyrchedd a mynd i'r afael â heriau a rhwystrau economaidd hir-dymor i gyflawni twf cynhwysol. Mae ein dulliau gweithredu i gyflawni twf mewn ffordd gynhwysol, gynaliadwy, y gellir ei ymestyn yn unol â Deddf Llesiant Cenedlaethau'r Dyfodol.
- vii. Mae'r Cynllun Twf yn adeiladu ar y Weledigaeth Twf ar gyfer Gogledd Cymru, a fabwysiadwy yn 2016:

"rhanbarth hyderus, cydlynol sydd â thwf economaidd cynaliadwy, sy'n elwa i'r eithaf o lwyddiant sectorau economaidd gwerth uchel a'n cysylltiad ag economïau Pwerdy'r Gogledd ac Iwerddon."

- viii. Mae Cynllun Twf Gogledd Cymru yn cyd-fynd yn agos â blaenoriaethau Llywodraethau'r DU a Chymru yng nghyswllt datblygiad economaidd. Mae'n cyd-fynd yn arbennig o gryf gyda **Strategaeth Ddiwydiannol Llywodraeth y DU**, Llywodraeth y DU, **Ynghyd â Chynllun Gweithredu Economaidd a Deddf Llesiant Cenedlaethau'r Dyfodol Llywodraeth Cymru, ynghyd â'u themâu llorweddol**. Cynaliadwyedd sydd wrth wraidd y Cynllun Twf, a bydd y buddsoddiadau yn cyfrannu tuag at dargedau lleihau allyriadau carbon Cymru.

Yr Achos dros Newid

Amcanion Gwariant

- ix. Mae Amcanion Gwario'r Rhaglen Bwyd-Amaeth a Thwristiaeth yn canolbwyntio ar gefnogi twf economaidd ac adeiladu gwynwch y sector adeiladu:

| | |
|---|---|
| Amcan Gwariant 1 - Swyddi | Creu rhwng 310 - 380 o swyddi newydd yng Ngogledd Cymru drwy'r rhaglen erbyn 2036. |
| Amcan Gwariant 2 - GVA | Creu GVA ychwanegol net o £230m - £281m yng Ngogledd Cymru drwy'r rhaglen erbyn 2036. |
| Amcan Gwariant 3 - Buddsoddiad | Cyflawni cyfanswm buddsoddiad o rhwng £37 miliwn a £45 miliwn yng Ngogledd Cymru drwy'r rhaglen erbyn 2036. |
| Amcan Gwariant 4 - Datgarboneiddio a modelau busnes cynaliadwy | Addysgu busnesau ar fuddion datgarboneiddio, arallgyfeirio a modelau busnes cynaliadwy. Creu'r amodau i alluogi busnes i leihau eu ôl-troed carbon ac ymateb i gyfleoedd sy'n dod i'r amlwg o'r economi carbon isel. 300-400 o fusnesau yn arallgyfeirio o'r gweithrediad craidd traddodiadol neu'n mabwysiadu technoleg/ymarferion newydd o fewn pum mlynedd gyntaf y rhaglen. |

| | |
|--|--|
| Amcan Gwariant 5 - Arloesedd a chynhyrchedd | Darparu hyd at 4,000-6,000m ² o ofod llawr egino, ymchwil a datblygu a hyfforddiant i gynorthwyo i annog arloesedd, hyrwyddo uwch-sgilio a chefnogi twf busnes yn y sector bwyd-amaeth a thwristiaeth. |
| Amcan Gwariant 6 - Trosglwyddo sgiliau a gwybodaeth | Darparu sgiliau arbenigol a darpariaeth hyfforddiant, ar y cyd â chyfleoedd i gydweithio ar gyfer busnesau, darparwyr addysg a sefydliadau ymchwil. Darparu hyfforddiant ychwanegol i 2,500 o bobl/busnesau sy'n gweithredu yn y sectorau bwyd-amaeth a thwristiaeth dros bum mlynedd. |
| Amcan Gwariant 7 - Cyfleoedd cadwyn gyflenwi lleol | Cynyddu'r % o gontractau cyflenwi a gyflawnir drwy'r rhaglen gyda busnesau sydd wedi'u lleoli yng Ngogledd Cymru - gwaelodlin i'w gytuno. |

Table 1 Trefniadau Cyfredol

- x. Mae'r sector bwyd-amaeth yn un o gonglfeini economi Gogledd Cymru, gyda'r rhagolygon yn nodi bod y diwydiant bwyd ac amaeth yn cyflogi oddeutu 20,900 o bobl yn 2019, gan gynrychioli 6.6% o'r gweithlu rhanbarthol. Yn 2016, cyfrannodd y sector £371.5m at economi Cymru a'r DU, gan gynrychioli 3.4% o'r GVA rhanbarthol¹. Mae'r adnodd sy'n seiliedig ar y tir yn chwe sir Gogledd Cymru, yn sylweddol ac yn amrywiol ac mae'r rheolaeth tir, o ganlyniad, yn amrywiol gyda 355,000 ha o borfa newydd a pharhaol, 116,000 ha o dir pori garw, 20,000 ha o goetir a 24,000 ha o gnydau wedi'u gwasgaru ar draws oddeutu 6,900 o ddaliadau fferm ledled y rhanbarth, ac mae gan bob un rôl allweddol i'w chwarae yn y cydbwysedd o ran dal a defnyddio carbon.
- xi. Mae twristiaeth yn sector arall hir-sefydlog a hanfodol ar gyfer economi'r Gogledd. Roedd oddeutu 37,200 o bobl yn gweithio yn y diwydiant gweithgynhyrchu yng Ngogledd Cymru yn 2019, gan gynrychioli 12% o'r gweithlu rhanbarthol. Yn 2016, cyfrannodd y sector £742m at economi Cymru a'r DU, gan gynrychioli 7% o'r GVA rhanbarthol.

Table 1 Anghenion Busnes

- xii. **Tan-fuddsoddiad mewn Ymchwil a Datblygu ac Arloesedd:** Roedd y gwariant ar y sectorau bwyd-amaeth a thwristiaeth gyfwerth â 1.3% o'r holl wariant ar ymchwil a datblygu ar draws yr holl sectorau yn y DU yn 2018, er bod y sectorau hyn yn cyfrif am 10% o gyfanswm cyflogaeth². Mae'r sector wedi dioddef o dan-fuddsoddiad mewn ymchwil ac arloesedd gyda busnesau unigol yn methu â chipio'r elfennau allanol cadarnhaol sy'n gysylltiedig â buddsoddiad ymchwil a datblygu, nad ydynt yn cael eu hadlewyrchu ym mhrisiau'r farchnad.
- xiii. **Bodloni anghenion sgiliau presennol ac yn y dyfodol:** Awgrymodd yr Arolwg Sgiliau Cyflogwr diweddaraf bod 25% o fwytai a gwestai yng Nghymru wedi adrodd am ddiffyg sgiliau a 45% o fusnesau mewn prif ddiwydiannau (sy'n cynnwys amaethyddiaeth).

1 Partneriaeth Sgiliau Rhanbarthol Gogledd Cymru; Labour Market Insights, Mehefin 2020

2 ONS Business Register and Employment Survey, 2018; Cyflogaeth yn ôl Sector

- xiv. **Cefnogi datgarboneiddio ar draws Cymru a'r DU:** Mae lleihau allyriadau carbon a chefnogi datgarboneiddio yn hanfodol i gynnaladwyedd Cymru yn y dyfodol a chafodd hyn ei gydnabod yn Neddf Llesiant Cenedlaethau'r Dyfodol, sy'n gosod targed i leihau allyriadau o leiaf 80% yn erbyn gwaelodlin 1990.
- xv. **Gwella cynhyrchedd yng Ngogledd Cymru:** Yn 2017, roedd yr allbwn gros fesul hectar o dir amaethyddol yn £858 yng Nghymru, sy'n sylweddol is na rhanbarth mwyaf cynhyrchiol y DU, sef De Ddwyrain Lloegr (£3,190 fesul hectar). Mae'r sector twristiaeth hefyd yn dioddef o lefelau cynhyrchedd is na'r rhai a welir yn Lloegr, gyda GVA fesul gweithiwr yn y sector twristiaeth gyfystyr â £19,600, 14% yn is na'r metrig cyfatebol yn Lloegr (£22,700 fesul gweithiwr).
- xvi. **Arallgyfeirio a gwytnwch yr economi:** y sectorau amaeth, bwyd a thwristiaeth yw asgwrn cefn nifer o economïau lleol yng Ngogledd Cymru. Felly, mae uchelgais i gefnogi busnesau o fewn y sectorau hyn sydd wedi'u gwreiddio yn eu cymunedau lleol, i gynyddu eu cynhyrchedd, annog datblygu sgiliau a datblygu modelau busnes mwy cynaliadwy drwy wella eu mynediad i arloesedd a thechnoleg newydd.
- xvii. **Diffyg eiddo priodol i gefnogi sgiliau, arloesedd a thwf:** Mae ymchwil a gynhaliwyd gan Arad ar gyfer Canolbwynt Economi Gwledig Glynllifon yn nodi bod y diffyg eiddo graddfa bwyd, cyfleusterau datblygu cynnyrch lleol a chefnogaeth dechnegol yn llesteirio potensial y sector, gyda busnesau unigol yn methu â chael mynediad at y sgiliau a'r arbenigedd i arloesi a gwella cynhyrchedd drwy arbedion effeithlonrwydd.

Sgôp Posib

- xviii. Bydd y rhaglen hon yn adeiladu ar y sector amaeth, bwyd a diod sydd wedi'i hen sefydlu yn y Gogledd, ynghyd â chefnogi buddsoddiad pellach mewn twristiaeth o safon uchel er mwyn ymestyn y tymor ymwelwyr. Y nod yw adeiladu economi sylfaen mwy cynaliadwy, bywiog a gwydn o fewn y rhanbarth, gan wneud y gorau o gyfleoedd am gyflogaeth a ffyniant drwy ein hamgylchedd a'n tirwedd.
- xix. Mae'r rhaglen yn cynnwys tri phrosiect: Canolbwynt Economi Gwledig Glynllifon; Canolfan Carbon Niwtral Llysfasi a Rhwydwaith Talent Twristiaeth Gogledd Cymru.

Prif Fuddion

- xx. Bydd y rhaglen yn arwain at nifer o fuddion uniongyrchol ac anuniongyrchol ar gyfer economi'r Gogledd. Nodir isod rai o'r prif fuddion sy'n gysylltiedig â chwrdd ag Amcanion Gwario'r Rhaglen:
- **Creu swyddi uniongyrchol ac anuniongyrchol** - Cynorthwyo i gefnogi cyflogaeth gwerth uchel mewn ardaloedd gwledig, gan gyfrannu at gynnydd mewn lefelau cynhyrchedd yn lleol;
 - **Trosglwyddo Sgiliau a Gwybodaeth** - Darparu hyfforddiant a chynnig cefnogaeth penodol i'r sector, sydd wedi'i gyflwyno mewn partneriaeth â darparwyr lleol a rhanbarthol, gan arwain at fwy o gystadleuaeth a gwytnwch yn y sector;
 - **Cydweithio** - Meithrin cydweithio a rhyngweithio rhwng academyddion, busnesau, darparwyr hyfforddiant a myfyrwyr a hwyluso ymdriniaethau rhyng-ddisgyblaethol at arloesedd yn yr economi wledig a'r sector bwyd a diod yn benodol;

- **Arallgyfeirio a Gwytnwch** - Datblygu busnesau mwy gwydn ar draws Gogledd Cymru yn y dyfodol, drwy arferion rheoli tir carbon isel, arallgyfeirio, uwch-sgilio a thechnolegau newydd;

Y Prif Risgiau

- xxi. Mae nifer o risgiau allweddol i gyflawni portffolio'r Cynllun Twf yn llwyddiannus, gan gynnwys adnoddau; cyflawni; cost COVID-19; Brexit; risg yn ymwneud â hinsawdd; Buddsoddiad sector cyhoeddus a phreifat; Cyfranogiad gan gwmnïau defnyddwyr terfynol a newid gwleidyddol. Fodd bynnag, mae risgiau penodol megis diffyg cydweithio neu gydweithio'n torri i lawr, methu recriwtio sgiliau, colli arweinyddiaeth ymchwil, sy'n gymwys i'r rhaglen. Ystyrir yr ymagwedd at reoli'r risgiau hyn yn yr Achos Rheoli.

Cyfyngiadau a Dibyniaethau

- xxii. Mae nifer o gyfyngiadau ar gyflawni'r Cynllun Twf yn cynnwys y pecyn ariannu o gyfanswm o £240m, tymor 15 mlynedd y Cynllun Twf, y gofyn am gyllid cyfalaf yn unig ac ystyriaethau Cymorth Gwladwriaethol. Mae'r Cynllun Twf yn dibynnu ar sicrhau'r cynllun terfynol, ac ar yr ymgysylltu a'r cydweithio gyda'r sectorau preifat a chyhoeddus. Gallai prosiectau o fewn y Rhaglen fod yn ddibynnol ar bolisi llywodraeth cefnogol sy'n sefydlu mecanweithiau cefnogi a llwybrau at y farchnad ar gyfer technolegau ynni sydd ar ddyfodol.

Yr Achos Economaidd

Ffactorau Llwyddiant Hanfodol ac Aseiad o'r Opsiynau

Gweler crynodeb isod o'r tri phrosiect sy'n llunio'r Opsiwn a Ffafrir.

| Prosiect | Disgrifiad Cryno | Allbynnau | Cost / Gofyn |
|--------------------------------------|--|--|---|
| Prosiect 1: Gwledig Glynllifon | Y weledigaeth yw creu Canolbwynt Economi Gwledig arbennig o'r radd flaenaf yng Nglynllifon, sy'n cynnig ystod o gyfleusterau a gwasanaethau i gryfhau a gwella'r economi rhanbarthol, yn benodol drwy dyfu'r sector bwyd a diod. Bydd y Canolbwynt Economi Gwledig yn darparu'r ddau gyfleuster isod: <ul style="list-style-type: none"> • Canolfan Wybodaeth - sy'n canolbwyntio ar greu cronfa o wybodaeth a phrofiad ymarferol i gefnogi twf arloesedd a menter yn y rhanbarth. • Parc Menter Bwyd - fydd yn cynnwys unedau gradd bwyd hyblyg wedi'u dylunio i ddenu busnesau newydd a busnesau bach a chanolig eu maint sy'n tyfu. | <ul style="list-style-type: none"> • Swyddi uniongyrchol • GVA (£) • Gofod llawr ar gyfer lletya gradd bwyd yn cael ei ddatblygu (m2) • Busnesau newydd yn lleoli yn y Canolbwynt Economi Gwledig • Busnesau'n cael eu cefnogi gan y Ganolfan Wledig (gwasanaethau a chyfleusterau) | <ul style="list-style-type: none"> • £10m o'r Cynllun Twf. • Cyfanswm y Gost - £13m |
| Prosiect 2: Canolfan Carbon | Nod Canolfan Carbon Niwtral Llysfasi yw arwain y Gogledd at ddyfodol gwydn lle mae rheolaeth tir carbon niwtral yn ganolog i | <ul style="list-style-type: none"> • Swyddi uniongyrchol • GVA (£) | <ul style="list-style-type: none"> • £10m o'r Cynllun Twf |

| | | | |
|---|---|---|---|
| Niwtral Llysfasi | <p>sector ynni adnewyddadwy datblygol sy'n cefnogi cymuned gynaliadwy, ffyniannus ac iach sy'n cwmpasu cymysgfa wledig/trefol y rhanbarth. Bydd y prosiect yn datblygu:</p> <ul style="list-style-type: none"> • Cyfleusterau addysgol i wella sgiliau mewn rheolaeth tir Carbon Niwtral ymhlith pobl ifanc a busnesau bach a chanolig presennol i helpu i ddatblygu twf busnesau carbon niwtral yng ngogledd Cymru. • Technolegau ynni adnewyddadwy a'u cymhwysiad ymarferol mewn mentrau gwledig a threfol a bywyd yn y gymuned. Bydd ethos 'rhoi gwyddoniaeth ar waith' gan y ganolfan a bydd yn denu busnesau gyda thechnolegau sy'n gofyn am ddatblygiad anodd ac addasol er mwyn gweithredu mewn amgylcheddau gwledig a threfol. • Technolegau sy'n defnyddio rheolaeth fanwl, gyda chefnogaeth drwy ddigideiddio data rheoli, er mwyn lleihau'r defnydd o garbon. • Defnydd o fodelu carbon i fesur effeithiau technolegau ynni adnewyddadwy, technegau manwl a digidol, ac atafaelu carbon sy'n gwrthbwysu ar nod niwtraled carbon. | <ul style="list-style-type: none"> • Trosglwyddo gwybodaeth busnesau / cymunedau'n cael eu cefnogi drwy gefnogi prosiectau arloesedd Masnachol • Busnesau'n arallgyfeirio drwy gefnogaeth | <ul style="list-style-type: none"> • Cyfanswm Cost - £15.4m |
| Prosiect 3: Rhwydwaith Talent Twristiaeth | <ul style="list-style-type: none"> • Mae'r Rhwydwaith Talent Twristiaeth yn amlinellu cynlluniau uchelgeisiol i ddiogelu darpariaeth sgiliau a chynyddu buddion masnachol o un o'r sectorau mwyaf sefydledig a'r un sy'n tyfu gyflymaf yn y rhanbarth. Nod Rhwydwaith TALENT Twristiaeth Gogledd Cymru yw ysgogi cydweithrediad cyhoeddus-preifat i gydlynw gweithrediad ar sgiliau a datblygu cynnyrch i drawsnewid a sbarduno twf y sector twristiaeth a lletygarwch yn y rhanbarth. Bydd y prosiect yn cyflawni'r buddion a ganlyn: • Buddsoddiad Sector Preifat cynyddol mewn sgiliau a datblygu sgiliau a'r gweithlu • Y ddarpariaeth sgiliau'n cyd-fynd yn well ag anghenion y cyflogwyr • Twristiaeth a lletygarwch yn cael eu cydnabod fel dewis gyrfa goleuedig | <ul style="list-style-type: none"> • Cefnogi swyddi • Nifer y lleoliadau bob blwyddyn | <ul style="list-style-type: none"> • £4.5m o'r Cynllun Twf • Cyfanswm y Gost - £12.9m |

- Cynnydd mewn niferoedd myfyrwyr gyda chymwysterau uwch (NFQ4) yn y sectorau twristiaeth a lletygarwch
- Cadw graddedigion a phobl ifanc yng Ngogledd Cymru i weithio yn y sector
- Sector twristiaeth a lletygarwch mwy cynhyrchiol a chystadleuol
- Gwell boddhad cwsmer
- Gwelliannau mewn safonau byw ledled y rhanbarth

- xxiii. I arddangos y rhesymeg strategol ar gyfer yr Opsiwn a Ffafir, fe'i aseswyd yn erbyn tri opsiwn amgen: gwneud dim, rhaglen lai a rhaglen fwy. Cafodd pob opsiwn ei sgorio yn seiliedig ar ba mor dda yr oedd yn cyflawni yn erbyn amcanion gwario'r rhaglen a phum 'Ffactor Llwyddiant Hanfodol' (Cydweddiad Strategol, Gwerth am Arian, Cynladwyedd Masnachol, Cyflawnadwyedd, Cefnogaeth Partneriaeth ac Ymrwymiad). Yr Opsiwn a Ffafir yw'r unig opsiwn sy'n effeithiol ar draws yr holl Amcanion a'r Ffactorau Llwyddiant Hanfodol.
- xxiv. Bydd pob un o'r prosiectau cyfansoddol o fewn y rhaglen Bwyd-Amaeth a Thwristiaeth yn datblygu asesiad opsiynau ar lefel prosiect o fewn achos busnes y prosiect.

Gwerthusiad Economaidd

- xxv. Disgwylir i'r Rhaglen Bwyd-Amaeth a Thwristiaeth gyflawni rhwng 310-380 o swyddi FTE ychwanegol net ar gyfer Gogledd Cymru, gyda NPSV o £127miliwn - £155miliwn. Yn seiliedig ar yr holl arian sector cyhoeddus ar gyfer y Cynllun Twf, bydd yn cyflawni cymhareb budd-cost o 3.8 - 4.7 (neu 5.7 - 7.0 yn seiliedig ar fuddsoddiad y Cynllun Twf yn unig).
- xxvi. Wrth ddehongli'r ffigyrau hyn, mae'n bwysig nodi bod amrediad o fuddion na ellir eu meintoli na rhoi gwerth ariannol iddynt mewn dull cadarn, ond erys ystyriaeth arwyddocaol o ran yr achos gwerth am arian ar gyfer y rhaglenni hyn. Mae'r rhain yn cynnwys:
- Trosglwyddo gwybodaeth
 - Arallgyfeirio amaeth/twristiaeth
 - Datblygiad clwstwr carbon isel mewn amaeth, twristiaeth a bwyd
 - Cadw pobl ifanc
- xxvii. Mae nifer o risgiau i gynhyrchu graddfa'r buddion economaidd a ragwelir, ac mae'r asesiad gwerth am arian wedi bod yn destun profi sensitifrwydd ar y lefel rhaglen. Mae'r cymarebau Budd-Cost yn parhau'n gadarn yn wyneb y profion hyn.
- xxviii. Gweler isod grynodedb o'r canfyddiadau allweddol o werthusiad economaidd y Rhaglen Bwyd-Amaeth a Thwristiaeth.

Tabl 1.1 Tabl Gwerthuso Cryno

| | |
|---|---|
| Gwerth Cymdeithasol Presennol Net (£m) (yn cynnwys Tueddiad Optimistiaeth) | £127 – £155 (£140 – £171 yn seiliedig ar gostau GD) |
|---|---|

| | |
|--|--|
| Cost y sector cyhoeddus (£m, (heb ddisgownt, heb gynnwys tueddiad optimistiaeth) | £37 (£25 o'r Cynllun Twf) |
| Cymhareb Cost Budd Priodol | 3.8 - 4.7 (5.7 - 7.0 Buddsoddiad Cynllun Twf) |
| Costau/buddion arwyddocaol nad oes modd rhoi gwerth ariannol arnynt a ffactorau anfesuradwy | <ul style="list-style-type: none"> • Trosglwyddo gwybodaeth • Arallgyfeirio amaeth/twristiaeth • Datblygiad clwstr carbon isel mewn amaeth, twristiaeth a bwyd • Cadw pobl ifanc |
| Costau risg yn ôl math a thueddiad optimistiaeth gweddilliol | 24% o dueddiad optimistiaeth wedi'i weithredu |
| Newid gwerthoedd (ar gyfer yr opsiwn a ffafrir yn unig) | 84% o ostyngiad mewn creu swyddi a'r gwerth economaidd sy'n gysylltiedig â sgiliau twristiaeth |
| Hicyn amser a rheswm | Cyfnod gwerthuso 15 mlynedd wedi'i ddefnyddio Bydd gan yr holl asedau isadeiledd werth gweddilliol ar y pwynt hwn |

Yr Achos Masnachol

Strategaeth Fasnachol

- xxix. Mae'r Bwrdd Uchelgais wedi ymrwymo i wneud y mwyaf o effaith economaidd a gwerth am arian Cynllun Twf Gogledd Cymru. Mae'r Bwrdd hefyd yn cydnabod bod potensial i greu enillion masnachol ar fuddsoddiad a allai gael ei ail-fuddsoddi yn y rhanbarth. Bydd disgwyl i bob achos busnes ystyried cyfleoedd am fuddsoddiadau masnachol.

Strategaeth Gaffael

- xxx. Mae ein strategaeth gaffael yn ymateb i bolisi a gweithdrefnau Cymru. Bydd holl weithgarwch caffael y Cynllun Twf yn cael ei danategu gan gyfres o egwyddorion arweiniol, sy'n cael eu crynhoi isod.

| Polisi ac egwyddorion caffael | |
|-------------------------------|--|
| Gyrwyr polisi | <ul style="list-style-type: none"> • Gweledigaeth Twf Gogledd Cymru • Deddf Llesiant Cenedlaethau'r Dyfodol • Rheoliadau Contractau Cyhoeddus 2015 • Datganiad Polisi Caffael Cyhoeddus Cymru • Cod Ymarfer Llywodraeth Cymru ar Gyflogaeth Foesebol mewn Cadwyni Cyflenwi Safonau Gweithredu Masnachol Llywodraeth |
| Egwyddorion Caffael | <ul style="list-style-type: none"> • Arweinyddiaeth Rhanbarthol • Datblygu'r economi rhanbarthol drwy gynnwys ystyriaethau economaidd lleol a rhanbarthol mewn cyfleoedd contract, a gwella mynediad at fusnesau SME • Hyrwyddo'r defnydd o gyflenwyr newydd a chadwyni cyflenwi lleol lle bo modd |

| | |
|--|---|
| | <ul style="list-style-type: none"> • Gwneud y mwyaf o gyfleoedd sgiliau a chyflogadwyedd drwy gyfleoedd contract • Cefnogi datblygiad cymunedol drwy adeiladu cyfoeth cymunedol a chynnwys ystyriaethau diwylliannol ac iaith Gymraeg mewn contractau • Cefnogi cynaladwyedd amgylcheddol drwy gynnwys ystyriaethau amgylcheddol mewn cyfleoedd contract ac isafu ôl-troed carbon prosiectau lle bo modd • Sicrhau gwariant a gwerth am arian effeithiol drwy gydweithio rhanbarthol; perfformiad effeithiol, risg, trefniadau rheoli contract a thwyll |
|--|---|

xxxi. Y Partner Arweiniol fydd yn gyfrifol am y gweithgarwch caffael ar gyfer pob prosiect. O ran prosiectau rhanbarthol, y Swyddfa Rheoli Rhaglen fydd yn gyfrifol amdanynt.

Yr Achos Ariannol

Gofynion Cyfalaf a Refeniw

xxxii. Mae'r Rhaglen Bwyd-Amaeth a Thwristiaeth yn seiliedig ar gyflawni pump o brosiectau gyda chyfanswm gwariant cyfalaf o £41.3miliwn, lle mae £24.5m yn dod o'r Cynllun Twf gyda'r gweddill yn cael ei ddarparu gan bartneriaid sector cyhoeddus a phreifat.

xxxiii. Mae'r gofynion gwariant cyfalaf yn seiliedig ar yr achosion busnes prosiectau diweddaraf sydd ar gael ac sydd wedi'u hagregu i fyny i ddarparu amcangyfrifon ar gyfer y rhaglenni.

Tabl 1.2 Trawstoriad o'r Gwariant

| Prosiect | Partner Arweiniol | Cynllun Twf (£m) | Arall Cyhoeddus (£m) | Preifat (£m) | Cyfanswm (£m) |
|--|-----------------------|------------------|----------------------|--------------|---------------|
| Prosiect Canolbwynt Economi Gwledig Glynllifon | Grŵp Llandrillo Menai | 10.0 | 3.0 | - | 13.0 |
| Canolfan Carbon Niwtral Llysfasi | Coleg Cambria | 10.0 | 2.7 | 2.7 | 15.4 |
| Rhwydwaith TALENT Twristiaeth | Grŵp Llandrillo Menai | 4.5 | 6.7 | 1.7 | 12.9 |
| Cyfanswm y Rhaglen | | 24.5 | 12.4 | 3.7 | 41.3 |

Aeddfedrwydd y Prosiect

xxxiv. Ar hyn o bryd, mae'r tri phrosiect o fewn y rhaglen ar wahanol lefelau o aeddfedrwydd, fel y dengys yn y tabl isod:

| Prosiect | Cam Achos Busnes* | Crynodeb |
|---------------------------------------|---------------------------------|--|
| Canolbwynt Economi Gwledig Glynllifon | ACHOS BUSNES AMLINELLLOL | Mae gan y prosiect Achos Busnes Amlinellol sydd wedi'i ddatblygu'n dda yn ei le, gyda'r angen am fân |

| | | |
|----------------------------------|-----------------------------------|---|
| | | ddiwygiadau cyn cyflwyno i'r Bwrdd Uchelgais am gymeradwyaeth. |
| Canolfan Carbon Niwtral Llysfasi | ACHOS AMLINELLOL STRATEGOL | Mae'r prosiect yn barod i fwrw ymlaen i ddatblygu Achos Busnes Amlinellol. |
| Rhwydwaith Talent Twristiaeth | Adolygu'r Prosiect | Roedd ABA yn ei le ar gyfer y prosiect cyn Covid; fodd bynnag, mae sgôp y prosiect am gael ei adolygu i asesu effaith Covid-19. |

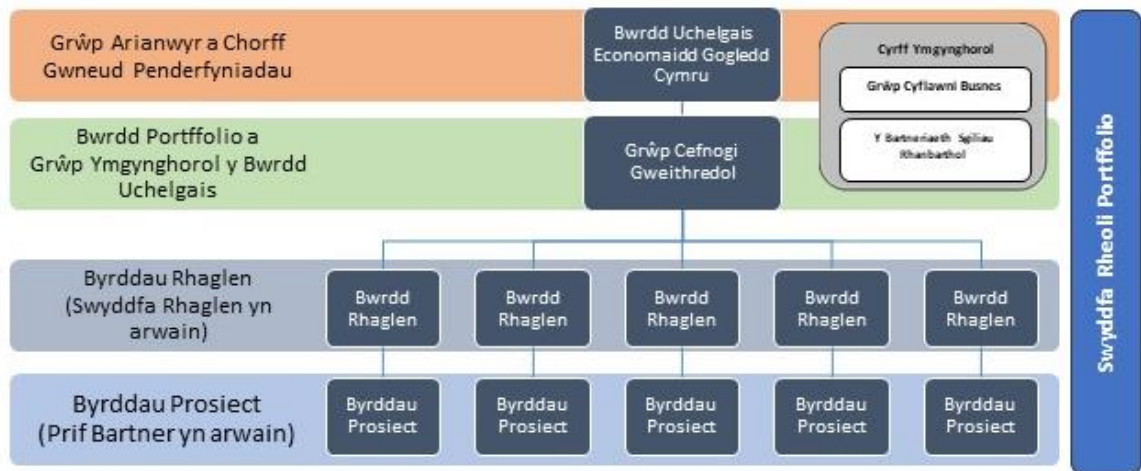
* Datblygir achosion busnes y prosiect mewn tri cham - Achos Amlinellol Strategol (SOC), Achos Busnes Amlinellol (OBC), Achos Busnes Llawn (FBC).

Yr Achos Rheoli

Strwythur Cyflawni Cynllun Twf Gogledd Cymru

- xxxv. Mae'r diagram isod yn amlinellu strwythur cyflawni ar gyfer y Cynllun Twf gan adeiladu ar y strwythurau presennol sydd wedi'u rhoi yn eu lle gan Gytundeb Llywodraethu'r Bwrdd Uchelgais. Gweler manylion y rolau hyn yn yr achos rheoli:

Ffigwr 1.2 Strwythur Cyflawni'r Cynllun Twf



Ffynhonnell: Y BWRDD UCHELGAIS

- xxxvi. **Byrddau Rhaglen** - Bydd gan bob rhaglen Fwrdd Rhaglen ffurfiol ac Uwch Berchennog Cyfrifol wedi'i benodi. Bydd y byrddau hyn yn canolbwyntio ar ddatblygu (i ddechrau) a chyflawni Achos Busnes cytûn y Rhaglenni, gyda ffocws penodol ar y buddion a'r deilliannau i'w cyflawni. Mae'r Byrddau Rhaglen yn dyrchafu i'r Bwrdd Portfolio drwy'r Cyfarwyddwr Rhaglen. Uwch Berchennog Cyfrifol y Rhaglen Bwyd-Amaeth a Thwristiaeth yw Jane Richardson, Cyfarwyddwr Strategol yr Economi a Lle, Cyngor Bwrdeistref Sirol Conwy a Chadeirydd CADW.
- xxxvii. **Swyddfa Rheoli Rhaglen (PMO)** - Mae'r Swyddfa Rheoli Rhaglen yn cefnogi ac yn cydlynu gweithgareddau ar draws y rhaglenni gan weithredu fel hwb gwybodaeth a sicrhau bod dulliau adrodd, rheoli risg a materion a sicrwydd y rhaglen yn gyson. Aseinir Rheolwr Rhaglen ar gyfer

pob rhaglen o blith y Swyddfa Rheoli Rhaglen. Rheolwr y Rhaglen ar gyfer y Rhaglen Bwyd-Amaeth a Thwristiaeth yw Robyn Lovelock.

Achosion Busnes y Prosiect

- xxxviii. Bydd Cynllun Twf Gogledd Cymru yn cael ei lofnodi yn seiliedig ar achos busnes y portffolio a phum achos busnes rhaglen. Unwaith y bydd y cynllun terfynol wedi'i gytuno, gellir dod ag achos busnes prosiect Model 5 Achos llawn gerbron y Bwrdd Uchelgais er ystyriaeth.

Rheoli Risg

- xxxix. Mae gan y Bwrdd Uchelgais Fframwaith Risg wedi'i fabwysiadu ar gyfer cyflawni Cynllun Twf Gogledd Cymru. Mae'r ymagwedd at reoli risg wedi'i amlinellu yn Strategaeth Rheoli Risgiau a Materion y Cynllun Twf a'r Canllaw i Ddefnyddwyr. Mae'r egwyddorion allweddol a'r cysyniadau a amlinellir yn y strategaeth hon wedi'u tynnu o ddeunydd Rheoli Risg yr Achos Busnes Amlinellol.

Llinell Amser a Cherrig Miltir

- xl. Mae'r Bwrdd Uchelgais yn ceisio cymeradwyaeth i Gynllun Twf Gogledd Cymru ym mis Rhagfyr 2020 gyda llofnodi'r Cynllun Terfynol. Yn dilyn y Cynllun Terfynol, bydd achosion busnes y prosiectau'n cael eu dwyn ymlaen er ystyriaeth y Bwrdd Uchelgais o fis Ionawr 2021 ymlaen.

Monitro, Gwerthuso ac Adborth

- xli. Bydd perfformiad y rhaglen a'r prosiect yn cael ei fonitro'n fisol drwy'r byrddau rhaglen a phrosiect perthnasol, gydag adroddiadau ffurfiol yn cael eu cyflwyno bob chwarter i'r Bwrdd Portffolio a Bwrdd Uchelgais Economaidd Gogledd Cymru. Mae Cynllun Monitro a Gwerthuso wedi'i ddatblygu ar gyfer Cynllun Twf Gogledd Cymru a chaiff ei gytuno gyda Llywodraeth y DU a Llywodraeth Cymru fel rhan o'r Cynllun Terfynol.

Sicrwydd

- xlii. Gweithiodd y Swyddfa Rheoli Portffolio â Chanolfan Sicrwydd Llywodraeth Cymru i ddatblygu Cynllun Sicrwydd a Chymeradwyo Integredig sy'n nodi'r gweithgareddau sicrwydd a gynhelir ar lefel portffolio, rhaglen a phrosiect ar gyfer Cynllun Twf Gogledd Cymru.
- xliii. Fel rhan o'r Cynllun Sicrwydd a Chymeradwyo Integredig, bydd gweithgareddau sicrwydd yn digwydd ar draws pob lefel o'r Cynllun Twf - portffolio, rhaglen a phrosiect. Bydd Cynllun Twf Gogledd Cymru'n defnyddio'r Porth 0-5 sydd wedi'i ddiffinio'n barod a'r Adolygiadau Asesu Prosiect, fel sy'n briodol ac yn gymesur. Caiff y Cynllun Monitro a Gwerthuso ei gytuno gyda Llywodraeth y DU a Llywodraeth Cymru fel rhan o'r Cynllun Terfynol.